

Manuál k použití tenkého klienta aplikace ERMA

-Veřejná část-

Obsah:

Manuál k použití tenkého klienta aplikace ERMA.....	1
1 Základní principy ovládání webové aplikace ERMA	2
1.1 Úvodní doporučení:.....	2
1.2 Informační a přihlašovací část.....	3
1.2.1 Statut uživatele.....	3
1.2.2 Formulář přihlášení aplikace ERMA.....	3
1.2.3 Odhlášení uživatele	4
1.2.4 Automatické odhlášení uživatele	5
1.2.5 Informace o aplikaci	5
1.3 Dynamické menu.....	6
1.4 Prezentační část.....	6
1.4.1 Formulář filtru (Obrázek č.05)	6
1.4.2 „Seznam“	8
1.4.3 „Detail“ - tato funkce ve veřejné části není dostupná!	9
2 Seznam obrázků:	10

1 Základní principy ovládání webové aplikace ERMA

1.1 Úvodní doporučení:

Tenký klient aplikace ERMA ÚHÚL lze spustit na libovolném moderním prohlížeči internetu. Doporučenými prohlížeči jsou: Microsoft Internet Explorer, Mozilla, Firefox či Opera. Aplikace je dostupná na adrese <http://erma.uhul.cz> nebo <https://erma.uhul.cz> .

Pro práci s aplikací ERMA je nežádoucí používat ovládací prvky integrované v prohlížeči internetových stránek. Zejména používání tlačítka „Zpět“ může narušit zpracování výsledků. Důvodem tohoto omezení je, že prohlížeč při stisku tlačítka „Zpět“ používá stránky lokálně uložené (při minulém zobrazení) na uživatelském PC a zobrazovaná data by nemusela odpovídat skutečnosti.

Rozdělení pracovního prostoru:

Práci s aplikací lze rozdělit z hlediska ovládání na 3 části (Obrázek č.01):

Informační a přihlašovací část (Obrázek č.01, rámeček č.1)

- zobrazuje aktuální statut uživatele, případně obsahuje tlačítko pro přihlášení uživatele

Dynamické menu (Obrázek č.01, rámeček č.2)

- třířádkové menu ovládacích prvků, které se uživateli automaticky zobrazují v závislosti na přihlášení a jeho stupni oprávnění v aplikaci ERMA

Prezentační část (Obrázek č.01, rámeček č.3)

- Dynamická část aplikace sloužící k zobrazení formulářů, výstupních seznamů a dat.

#	ČÚJ tuzemské	ČÚJ evropské	ČÚJ původní	uzn. od	uzn. do	plocha [ha]	plocha dř. [ha]	původ	platnost
1									
2	CZ-1-1-AK-18-17-1-H	CZ-1-1-rps-18-17-1-H		2004	2013			neznámý	platná
3	CZ-1-1-BB-179-17-1-H	CZ-1-1--179-17-1-H		2007	2017	0.00		neznámý	platná
4	CZ-1-1-BK-19-17-1-H	CZ-1-1-fsy-19-17-1-H		2004	2013			neznámý	platná
5	CZ-1-1-BK-248-16-5-J	CZ-1-1-fsy-248-16-5-J		2008	2013	0.00		neznámý	platná
6	CZ-1-1-BK-361-6-3-P	CZ-1-1-fsy-361-6-3-P		2004	2023			neznámý	platná
7	CZ-1-1-BK-362-12-5-P	CZ-1-1-fsy-362-12-5-P		2004	2023			neznámý	platná
8	CZ-1-1-BK-615-6-3-P	CZ-1-1-fsy-615-6-3-P		2004	2013			neznámý	platná
9	CZ-1-1-BK-617-12-4-P	CZ-1-1-fsy-617-12-4-P		2004	2023			neznámý	platná
10	CZ-1-1-BK-658-10-3-P	CZ-1-1-fsy-658-10-3-P		2005	2024			neznámý	platná
11	CZ-1-1-BK-773-3-3-P	CZ-1-1-fsy-773-3-3-P		2006	2015			neznámý	platná
12	CZ-1-1-BK-774-3-5-P	CZ-1-1-fsy-774-3-5-P		2006	2015			neznámý	platná
13	CZ-1-1-BO-460-13-6-P	CZ-1-1-psy-460-13-6-P		2004	2014	1.22		neznámý	platná
14	CZ-1-1-BR-17-17-1-H	CZ-1-1-bpe-17-17-1-H		2004	2013			neznámý	platná
15	CZ-1-1-BR-197-16-4-J	CZ-1-1-bpe-197-16-4-J		2006	2011			neznámý	platná
16	CZ-1-1-BR-236-16-5-J	CZ-1-1-bpe-236-16-5-J		2007	2016	0.00		neznámý	platná

Obrázek 1: Pracovní prostory aplikace ERMA

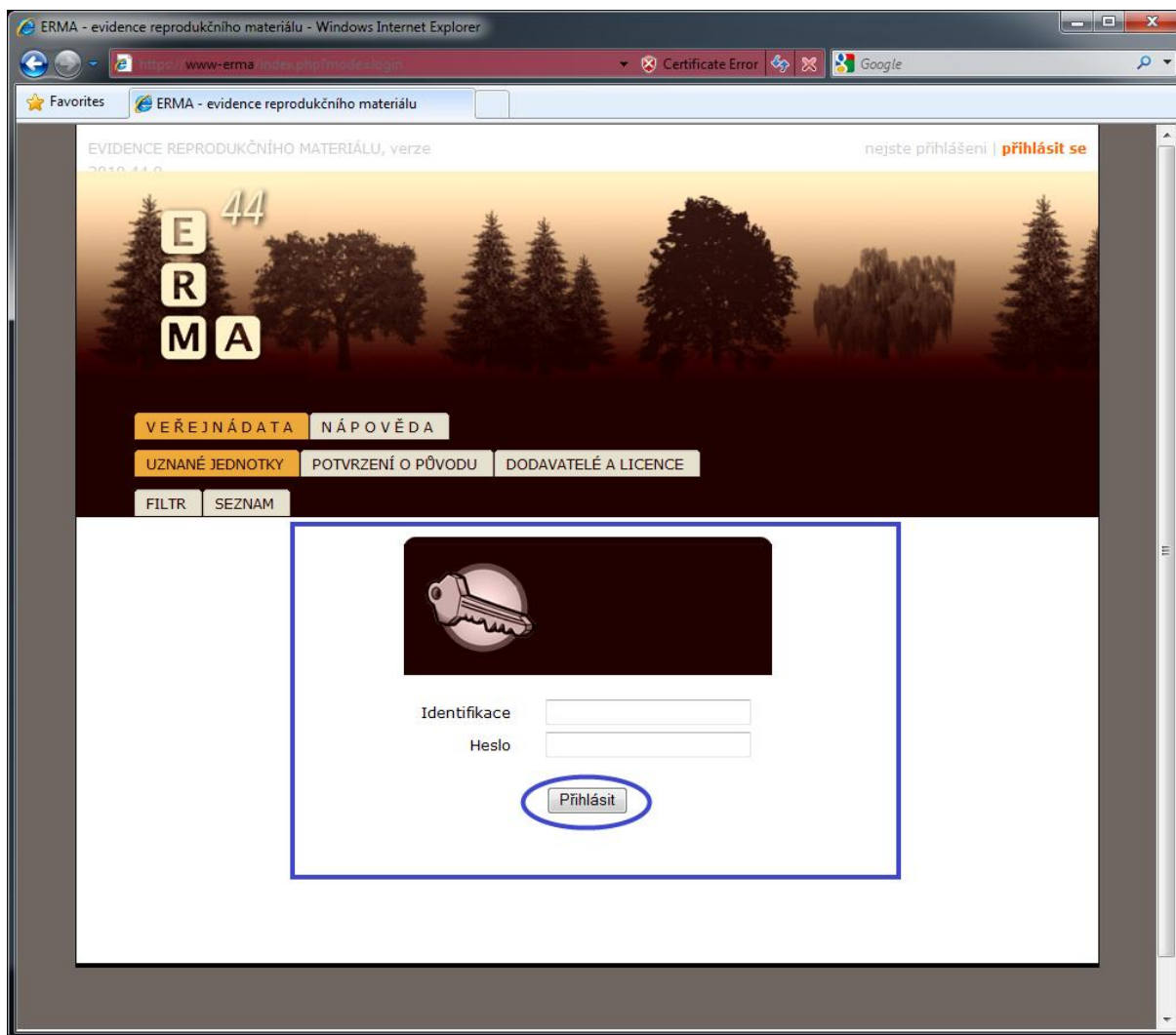
1.2 Informační a přihlašovací část

1.2.1 Statut uživatele

V pravém horním rohu prohlížeče se zobrazuje statut aktuálního uživatele. Pokud uživatel není přihlášen je zobrazen nápis „**nejste přihlášení**“ a tlačítko „**přihlásit se**“, které po stisknutí zobrazí formulář pro přihlášení do neveřejné části aplikace. V případě již přihlášeného uživatele je zobrazeno uživatelské jméno a tlačítko „**odhlásit se**“, pro odhlášení se od aplikace.

1.2.2 Formulář přihlášení aplikace ERMA

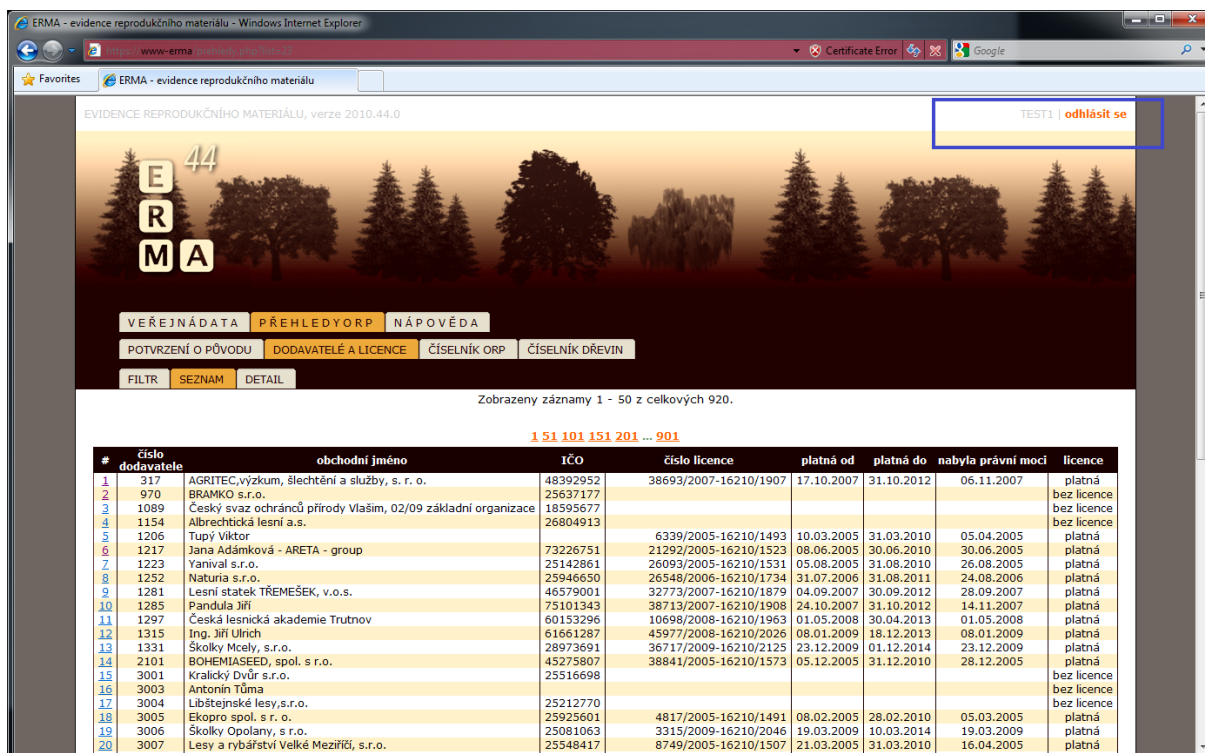
Po kliknutí na tlačítko „**Přihlásit se**“ v pravém horním rohu aplikace (Obrázek č.01,rámec č. 1.) dojde k přesměrování na protokol https, je potřeba zkontrolovat a potvrdit certifikát. Poté se zobrazí přihlašovací formulář. Přihlášení uživatele do neveřejné části aplikace ERMA se provádí vyplněním uživatelského jména, hesla na formuláři (Obrázek č.02) a pod formulářem kliknutím na tlačítko „**Přihlásit se**“. Po úspěšném přihlášení v pravém horním rohu aplikace je zobrazeno jméno uživatele. (Obrázek č.03)



Obrázek 2: Přihlašovací formulář

1.2.3 Odhlášení uživatele

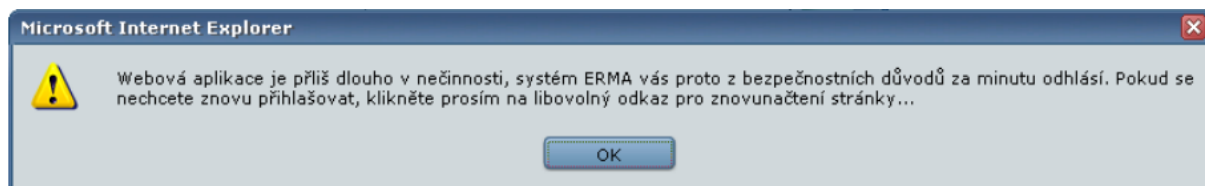
Odhlášení uživatele z aplikace ERMA se provádí stiskem tlačítka „*odhlásit se*“ v pravém horním rohu prohlížeče (viz. Obrázek č.03).



Obrázek 3: Obrázek přihlášeného uživatele

1.2.4 Automatické odhlášení uživatele

Práce s aplikací je zabezpečena pomocí protokolu HTTPS a pokud s aplikací není pracováno 20 minut a déle, tak dojde k odhlášení uživatele od aplikace. Toto odhlášení je dáno uživateli na vědomí systémovou hláškou jak je ukázána na obrázku č.04. Pro opětovnou práci je třeba opětovně se přihlásit do aplikace, jak je uvedeno výše v tomto návodu.



Obrázek 4: Oznámení o pracovní nečinnosti uživatele

1.2.5 Informace o aplikaci

V pravé horní části aplikace je nápis verze aplikace. Další informace jsou dostupné pod tlačítkem „Nápověda“, kde lze nalézt manuál k aplikaci, kontakty na pracovníky a další informace k aplikaci ERMA.

1.3 Dynamické menu

Hlavními ovládacím prvkem aplikace je třířádkové menu, které je generováno na základě uživatelského oprávnění pro aplikaci ERMA.

První řádek menu (Obrázek č.01, rámeček č.2a) slouží k přepínání mezi veřejnými a neveřejnými daty. V základním veřejném režimu (při přístupu nepřihlášeného uživatele) jsou přístupné jen položky „**Veřejná data**“ a „**Nápověda**“.

Druhý řádek menu (Obrázek č.01, rámeček č.2b) dle aktivovaného prvního řádku menu nabízí položky pro přepínání výstupních dat. V základním veřejném režimu (při přístupu nepřihlášeného uživatele) jsou dostupné tyto položky: „**Uznané jednotky**“, „**Potvrzení o původu**“ a „**Dodavatelé a licence**“. Po zvolení položky v druhém řádku menu jsou přístupné jednotlivé formuláře (v případě filtrování dat) a seznamy dat.

Třetí řádek menu (Obrázek č.01, rámeček č.2c) nabízí položky :

- **Filtr** - přepne obrazovku do úvodního stavu pro zvolený číselník a vyprázdní formulář pro specifikaci podmínek pro vyhledávání.
- **Seznam** - vypíše seznam všech záznamů v číselníku
- **Detail** - záložka detail značí možnost výpisu detailních informací o každém nalezeném záznamu. V některém číselníku záložka detail není k dispozici, což znamená, že v seznamu jsou/budou vypsány záznamy se všemi dostupnými informacemi.

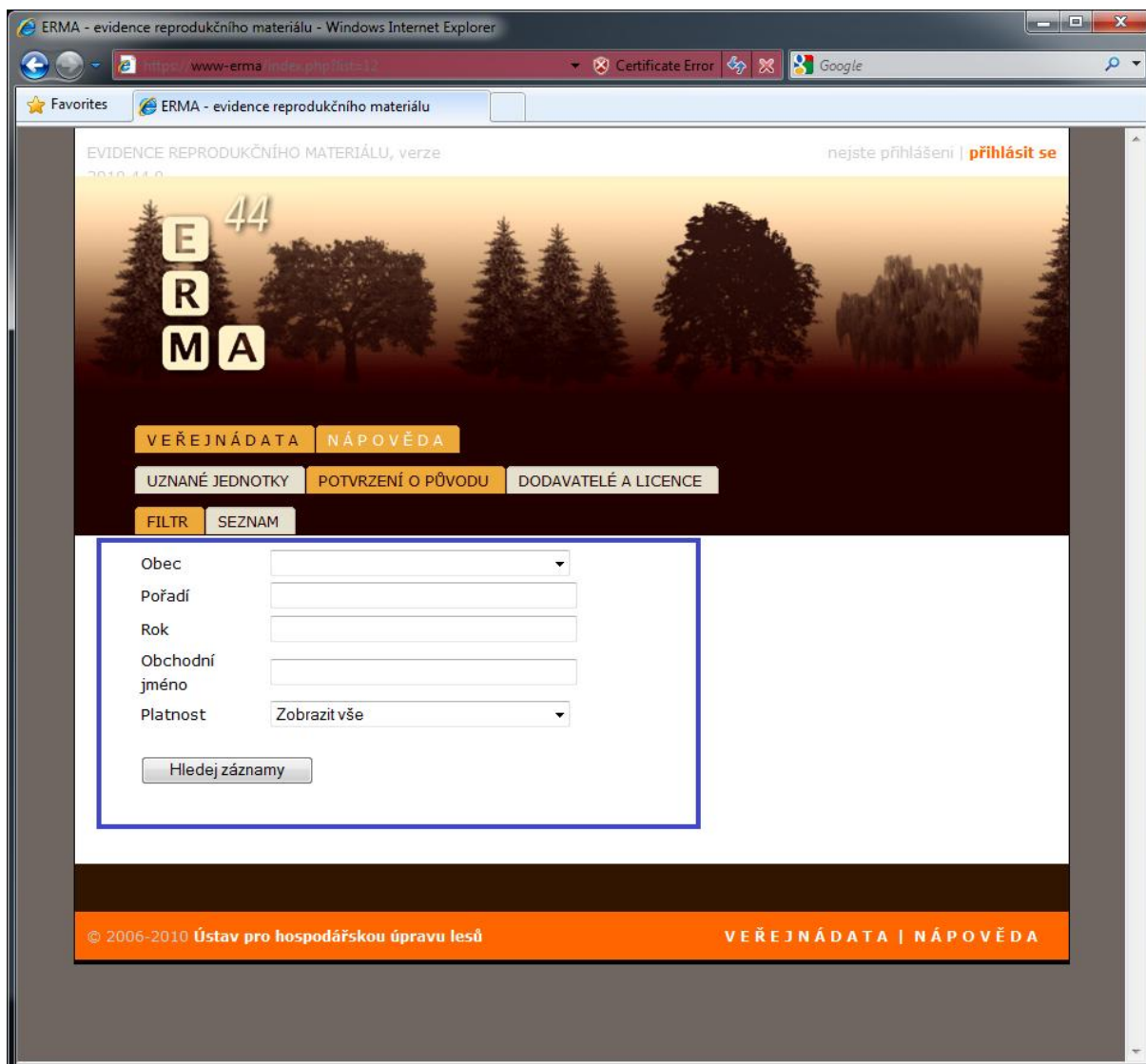
Tyto položky třetího řádku ovládacího menu ovlivňují tvorbu prezentační části aplikace, která je popsána v následující kapitole.

1.4 Prezentační část

Prezentační část je místo kde se zobrazují seznamy a filtrování zvolených výstupních dat. Přepínání mezi formulářem filtru a seznamem výstupních dat zajišťují položky „**Filtr**“, „**Seznam**“ a „**Detail**“ z třetího řádku ovládacího menu.

1.4.1 Formulář filtru (Obrázek č.05)

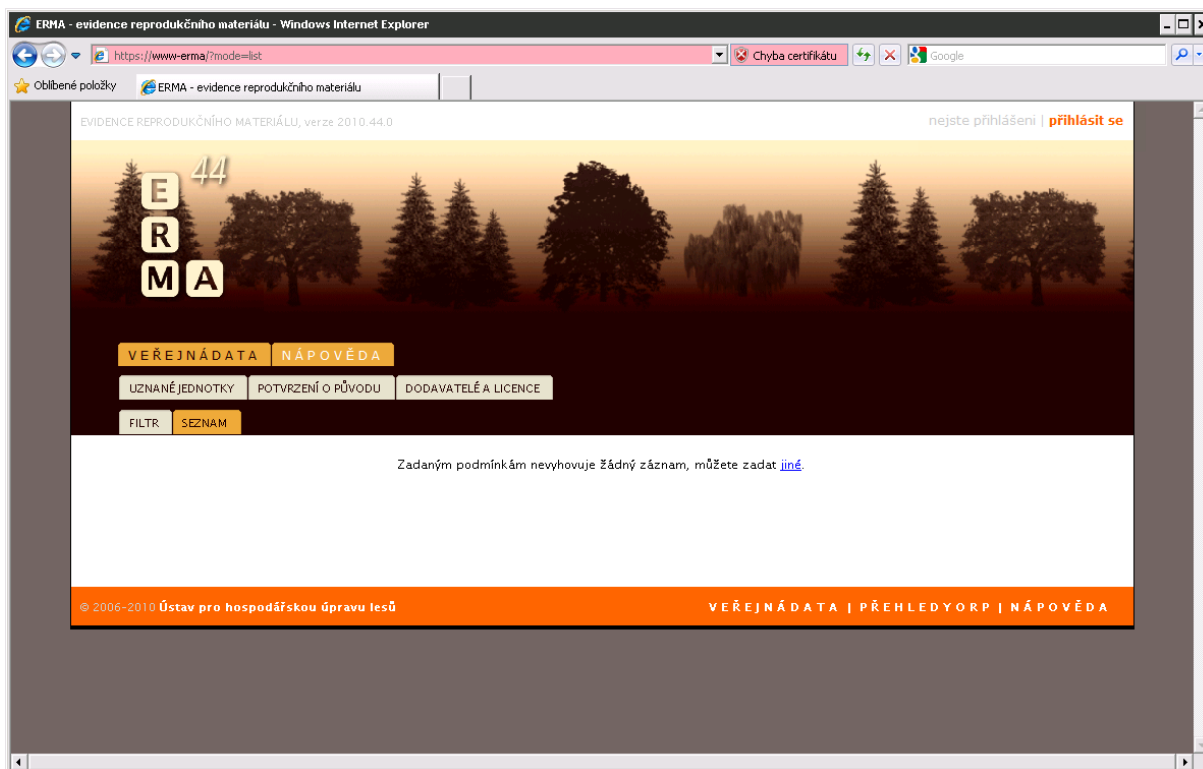
Pro každý číselník/přehled je zobrazen jiný vyhledávací formulář. Nicméně všechny tyto formuláře mají společný princip. Na levé straně je název položky podle, které se dá vyhledávat. Na straně pravé je textbox, do kterého je psán řetězec znaků podle kterých se pak vyhledávají záznamy. Ve formuláři lze kombinovat více podmínek pro zmenšení počtu vyhledaných záznamů. Je však třeba brát na zřetel, že při některých kombinacích podmínek nemusí existovat žádný záznam. Tuto situaci zobrazuje obrázek č.06. V tomto případě je třeba snížit počet vyhledávacích podmínek. Vyhledávací podmínky mohou být víceslovné, ale musí odpovídat aspoň jednomu záznamu v seznamu. Například nelze vyhledávat v číselníku dřevin dle podmínky „**Název**“ použít výraz „borovice“, ale je nutné použít plný název „**Borovice černá**“.



Obrázek 5: Formulář filtru

1.4.1.1 Hledání záznamů: (obrázek č.05)

Po stisknutí tlačítka „**Hledej záznamy**“ vypíše seznam vyhovující zadaným podmínkám. V případě, že nebyla zadána žádná podmínka, tak tlačítko má stejnou funkci jako záložka seznam. V tomto případě tedy bude vypsán kompletní seznam všech záznamů. Při zadávání podmínek do vyhledávacího formuláře může dojít k situaci, že zadaným podmínkám nevyhovuje žádný záznam (např. obrázek č.06).



Obrázek 6: Oznámení - "Nenalezen vyhovující záznam"

1.4.2 „Seznam“

Obrázek č.07 mapuje situaci v seznamu záznamů. Lze si všimnout, že je zde vyznačeno několik rámců. Obarvené položky menu určují, o jaký jde seznam (obrázek č.07, rámeček č. 1). Ve většině číselnicích/přehledech počet záznamu dosahuje až několika tisíců. Informace o počtu záznamů je zobrazena v místech jak vyznačuje rámeček č.2 na obrázku č.7. Z tohoto důvodu jsou záznamy zobrazovány po menších částech. (zpravidla po 20ti záznamech) Pro pohyb v seznamu slouží panel s číselnými prvky, které umožní zobrazení záznamů s vyšším pořadovým číslem. Tudiž pro záznamy s pořadím 101-120 je třeba kliknout na číslici 101 v číselném panelu (obrázek č.07, rámeček č.4). V rámci č.3 je vidět jaké záznamy v pořadí jsou aktuálně zobrazeny.

ERMA - evidence reprodukčního materiálu - Windows Internet Explorer

www.erma.cz

EVIDENCE REPRODUKČNÍHO MATERIÁLU, verze 2010.44.0 nejste přihlášení [přihlásit se](#)

ERMA 44

VEREJNÁ DATA NÁPOVĚDA

UZNANÉ JEDNOTKY OTVŘENÍ O PŮVODU DODAVATELÉ A LICENCE

FILTR SEZNAM

Zobrazeny záznamy 1 - 50 z celkových 54678.

1 51 101 151 201 ... 54651

#	ČUJ tuzemské	ČUJ evropské	ČUJ původní	uzn. od	uzn. do	plocha [ha]	plocha dř. [ha]	původ	platnost
1									
2	CZ-1-1-AK-18-17-1-H	CZ-1-1-rps-18-17-1-H		2004	2013			neznámý	platná
3	CZ-1-1-BB-179-17-1-H	CZ-1-1-179-17-1-H		2007	2017	0.00		neznámý	platná
4	CZ-1-1-BK-19-17-1-H	CZ-1-1-fsy-19-17-1-H		2004	2013			neznámý	platná
5	CZ-1-1-BK-248-16-5-J	CZ-1-1-fsy-248-16-5-J		2008	2013	0.00		neznámý	platná
6	CZ-1-1-BK-361-6-3-P	CZ-1-1-fsy-361-6-3-P		2004	2023			neznámý	platná
7	CZ-1-1-BK-362-12-5-P	CZ-1-1-fsy-362-12-5-P		2004	2023			neznámý	platná
8	CZ-1-1-BK-615-6-3-P	CZ-1-1-fsy-615-6-3-P		2004	2013			neznámý	platná
9	CZ-1-1-BK-617-12-4-P	CZ-1-1-fsy-617-12-4-P		2004	2023			neznámý	platná
10	CZ-1-1-BK-658-10-3-P	CZ-1-1-fsy-658-10-3-P		2005	2024			neznámý	platná
11	CZ-1-1-BK-773-3-3-P	CZ-1-1-fsy-773-3-3-P		2006	2015			neznámý	platná
12	CZ-1-1-BK-774-3-5-P	CZ-1-1-fsy-774-3-5-P		2006	2015			neznámý	platná
13	CZ-1-1-BO-460-13-6-P	CZ-1-1-psy-460-13-6-P		2004	2014	1.22		neznámý	platná
14	CZ-1-1-BR-17-17-1-H	CZ-1-1-bpe-17-17-1-H		2004	2013			neznámý	platná
15	CZ-1-1-BR-197-16-4-J	CZ-1-1-bpe-197-16-4-J		2006	2011			neznámý	platná
16	CZ-1-1-BR-236-16-5-J	CZ-1-1-bpe-236-16-5-J		2007	2016	0.00		neznámý	platná

Obrázek 7: Seznam- informační a ovládací prvky

1.4.3 „Detail“ - tato funkce ve veřejné části není dostupná!

Pokud je k dispozici detailní zobrazení záznamu, jsou pořadová čísla záznamu zároveň odkazem na detail. Tato funkce je dostupná u složitějších záznamů v neveřejné části aplikace. Detail vybraného záznamu se u každého číselníku může lišit. Ale práce s detaily jsou podobné. Na detail o záznamu se lze dostat kliknutím na pořadové číslo příslušného záznamu v seznamu (obrázek č.7, rámeček č.3). Pokud detailní záznam obsahuje více informací tak jsou zobrazeny další záložky, které umožní přepínání na další detailní informace.

2 Seznam obrázků:

Obrázek 1: Pracovní prostory aplikace ERMA	3
Obrázek 2: Přihlašovací formulář	4
Obrázek 3:Obrazovka přihlášeného uživatele.....	5
Obrázek 4: Oznámení o pracovní nečinnosti uživatele	5
Obrázek 5: Formulář filtru	7
Obrázek 6: Oznámení - "Nenalezen vyhovující záznam"	8
Obrázek 7: Seznam- informační a ovládací prvky.....	9